

Informe para la comunidad 2022

Guiado por nuestros
miembros, nuestras
comunidades



Columbia Pacific CCO™

Part of the CareOregon Family

Contenido

- Guiado por nuestros miembros, nuestras comunidades..... **3**
- Misión, valores y visión **5**
- Cifras..... **6**
- Conozca a algunos de los miembros de los consejos asesores..... **7**
- Los Consejos Asesores Comunitarios de Columbia Pacific cumplen tres años de trabajar para reducir las disparidades en la salud..... **10**
- Los socios de distribución de riesgos de Columbia Pacific y del Condado de Clatsop invierten \$3.5 millones para abordar la crisis de vivienda de la zona noroeste de Oregon ... **13**
- Columbia Pacific respalda los esfuerzos dirigidos por la comunidad para abordar el trauma infantil e incrementar la resiliencia comunitaria..... **17**
- Membresía e inversiones en la comunidad **21**
- Nuestra Junta Directiva **22**

Guiado por nuestros miembros, nuestras comunidades

Un mensaje de Nancy Knopf, directora, Community Health Partnerships (Asociaciones de Salud Comunitaria)

¡Hola! Le damos la bienvenida al Informe para la comunidad 2022 de Columbia Pacific. En 2022, celebramos nuestros décimo aniversario como organización de atención coordinada. Es difícil de creer que hemos estado trabajando durante más de una década para mejorar la salud y el bienestar de nuestros miembros y de las comunidades en general a las que atendemos.

Una de las formas en que trabajamos para lograr nuestra misión es mantener las voces de nuestros miembros al frente. Y no podríamos hacer esto sin nuestros Consejos Asesores Comunitarios.

Ahora que hemos alcanzado nuestro décimo aniversario, parece adecuado celebrar y honrar el trabajo de nuestros consejos asesores en este informe.

Tal como lo muestran las historias y los videos en este informe, los miembros de nuestros consejos asesores comparten con nosotros comentarios sobre cuestiones importantes, como la equidad en la salud y las necesidades sociales que afectan la salud (por ejemplo, inseguridad alimentaria y de vivienda). Nos ayudan a mejorar nuestros programas y a sugerir programas nuevos. Además, asesoran a la junta directiva sobre cómo responder a las necesidades de los miembros y cómo planificar mejoras en la salud comunitaria.

A lo largo de los años, hemos trabajado duro para asegurarnos de que nuestros consejos asesores reflejen a nuestros miembros. Estamos orgullosos de lo lejos que hemos llegado. El ochenta por ciento de las personas que forman parte de nuestros consejos asesores a nivel de los condados son miembros de Columbia Pacific.

Los miembros de nuestros consejos asesores no solo nos ayudan a entender la salud comunitaria, también sirven de guía en otras cuestiones importantes, como asegurarse de que estemos creando un espacio dinámico y acogedor en nuestros consejos para los miembros con antecedentes diversos.

Por ejemplo, en 2022 empezamos a llevar a cabo reuniones de los consejos asesores en inglés y en español usando intérpretes certificados. Este cambio permitió que participaran los miembros del plan de salud de Columbia Pacific que solo hablan español.



Nancy Knopf
Directora, Community Health Partnerships
(Asociaciones de Salud Comunitaria)

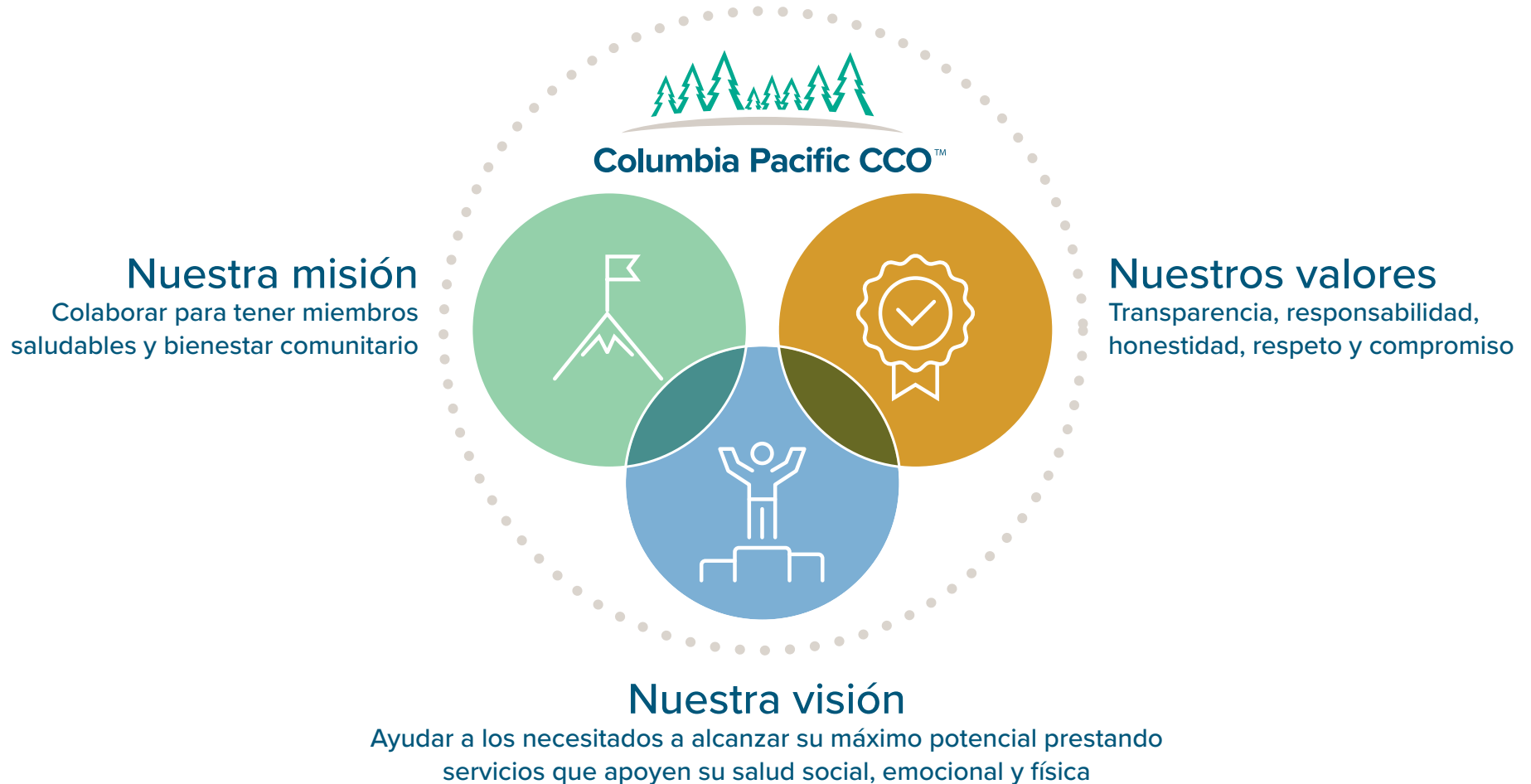
[Vea el video completo ►](#)

Nancy Knopf, directora, Community Health Partnerships ... (continuación)

Mientras comparto este informe, nuestros consejos asesores están iniciando un trabajo en una de las cosas más importantes que hacen: supervisar nuestro Plan Regional de Evaluación y Mejoramiento de la Salud. Nos están ayudando a obtener comentarios del interior de nuestras comunidades que orientarán nuestro Plan Regional de Mejoramiento de la Salud para los próximos cinco años.

Estamos increíblemente agradecidos con las personas dedicadas que ofrecen su tiempo y talento de forma voluntaria en nuestros Consejos Asesores, nuestro Panel Asesor Clínico y nuestra Junta Directiva. Y, por supuesto, estamos increíblemente agradecidos de poder seguir atendiendo a nuestras hermosas comunidades de la zona noroeste de Oregon. ■

Misión, valores y visión



Cifras

*Cantidades redondeadas, datos al 31 de diciembre de 2022



\$2.6 millones

Cantidad invertida en las organizaciones comunitarias de la zona noroeste de Oregon en 2022



700

Número de miembros que recibieron servicios de coordinación de atención en 2022 a través de nuestro Equipo de Atención Regional



\$3.5 millones

Cantidad que nuestro Fondo Regional de Impacto de la Vivienda (Regional Housing Impact Fund) ha invertido en incrementar las viviendas asequibles en los Condados de Clatsop, Columbia y Tillamook desde 2020**

**Fondos proporcionados por Columbia Pacific CCO y sus colaboradores de distribución de riesgos del Condado de Clatsop: Providence Seaside Hospital, Columbia Memorial Hospital y Clatsop Behavioral Healthcare

Conozca a algunos de los miembros de los consejos asesores

Susan Prettyman, presidenta, Consejo Asesor Comunitario del Condado de Clatsop*

Me llamo Susan Prettyman y soy la presidenta del Consejo Asesor Comunitario de Clatsop. En mi vida personal, soy la gerente de servicios sociales en Clatsop Community Action. También soy mamá de tres increíbles niños.

La inseguridad alimentaria es realmente importante para mí porque, cuando era niña, mis padres trabajaron como voluntarios en los bancos de comida locales y me llevaban con ellos. Me tocaba llenar bolsas con alimentos para las personas y llevarlas a sus coches. Y cuando terminábamos el voluntariado, también había una bolsa para nosotros.

La palabra pobreza es aterradora. La pobreza generacional es aterradora. Hacer este trabajo me da la oportunidad de abogar por las personas que crecieron en situaciones como la mía. Me da la oportunidad de ayudarles a poder mantenerse a sí mismos y esto beneficia a toda nuestra comunidad.

Nuestro Consejo Asesor Comunitario atiende a nuestra comunidad al escucharla. Les ofrecemos un lugar en la mesa a las personas cuyas voces no se escuchan.

La falta de vivienda asequible es uno de los problemas más grandes a los que se enfrenta el Condado de Clatsop. Esto afecta a las personas que trabajan en la industria de servicios, al personal de enfermería, a los maestros y a otros. Si no tenemos suficientes viviendas asequibles, especialmente para los trabajadores de atención de salud, ¿cómo vamos a poder promover la salud en nuestra comunidad?

Elijo ser parte del consejo asesor porque creo que esa atención de salud debe ser un derecho humano básico. El acceso a la atención de calidad debe ser algo que toda nuestra comunidad tiene. El trabajo que hacemos para lograr eso nos ayudará a tener una comunidad mejor y más saludable para nuestros hijos. ■



Susan Prettyman
Presidenta, CAC del Condado de Clatsop

[Vea el video completo ▶](#)

*Comentarios ligeramente editados para tener claridad

Conozca a algunos de los miembros de los consejos asesores

Jody Bell, miembro, Consejo Asesor Comunitario del Condado de Tillamook*

Nací y crecí aquí en Tillamook. Me gradué de la preparatoria de Tillamook en 1980 y completé tres años de universidad.

Luego, mi vida se derrumbó completamente. Sufrí un nivel horrible de depresión. Pasé mucho tiempo entrando y saliendo de unidades psiquiátricas. Luego, en 2000, finalmente encontraron el antidepresivo adecuado y este cambió y salvó mi vida.

Esa es una perspectiva que he tenido la oportunidad de compartir. Ser una defensora de las personas con discapacidades y de la salud mental ha sido más fácil al ser parte del consejo asesor. Como miembro del consejo, estoy hablando con las personas que pueden conectarme con las personas adecuadas que influirán en el cambio que necesita ocurrir.

Sé qué se siente que no te escuchan, que no te traten justamente, que no te traten bien y no poder recibir ni siquiera atención básica. No quiero que otros tengan que pasar por eso.

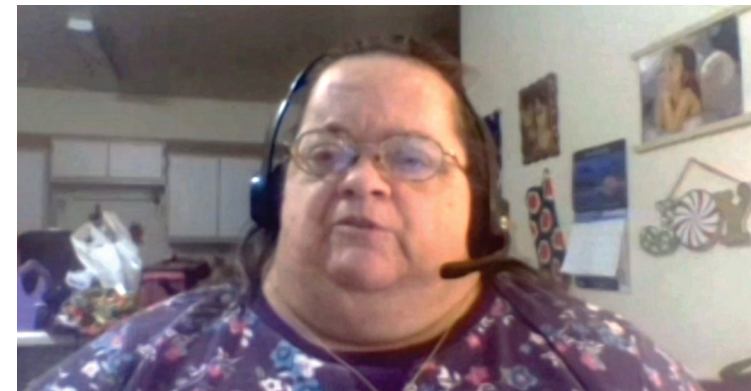
Soy una persona empática de corazón. Realmente me importan las personas y se me parte el corazón cuando el sistema falla y alguien queda al margen. Odio cuando pasa eso. No está bien.

Los objetivos del consejo asesor dentro de nuestro condado incluyen la equidad en la salud: asegurarnos de que todas las personas tengan el mismo acceso, lo cual es muy importante.

Como miembros del consejo, podemos presentar las quejas y preocupaciones que tenemos (y que otras personas de la comunidad tienen) y nos escuchan. Se han hecho y se están haciendo cambios. Se han iniciado programas. Muchas cosas buenas han pasado.

Ser parte del consejo asesor ha inspirado mi trabajo de defensoría porque es el primer lugar donde realmente me sentí escuchada. Me dio la fuerza y me permitió saber que las personas realmente quieren escuchar mis experiencias porque he pasado por muchas cosas en mi vida, como problemas de salud mental y problemas médicos. Puedo brindar una perspectiva de "ya he pasado por eso".

Mi objetivo en la vida siempre ha sido hacer una diferencia positiva en este mundo. Quiero que mi vida haya significado algo en este planeta. Ser parte del consejo asesor es parte de eso. ■



Jody Bell
Miembro, CAC del Condado de Tillamook

[Vea el video completo ▶](#)

*Comentarios ligeramente editados para tener claridad

Conozca a algunos de los miembros de los consejos asesores

Yesenia Sanchez Chan, copresidenta, Consejo Asesor Comunitario del Condado de Columbia*

Me llamo Yesenia Sanchez Chan. Soy la copresidenta del Consejo Asesor Comunitario del Condado de Columbia. Mi trabajo diario es trabajar en la administración en el negocio de mi familia. Tenemos una pequeña cadena de restaurantes en Oregon: Victorico's Mexican Food.

Me involucré en el consejo asesor durante la cuarentena del COVID-19.

Una nota personal sobre mí: Mi papá falleció en diciembre de 2020 debido al COVID. Formar parte del consejo asesor me ha permitido continuar con su legado.

Mi papá, Victorico, o Don Víctor, como la mayoría de las personas lo llamaban, era una gran red para las personas. Siempre que alguien necesitaba algo, por ejemplo, ayuda para encontrar una casa o transporte al DMV, él decía: "Yo te llevo y voy a traducir por ti".

Una de las cosas más grandes en las que el consejo asesor ha estado trabajando durante el último año y medio ha sido la equidad en la salud y lo que eso significa para nosotros. Una de las barreras más grandes en el Condado de Columbia para los miembros de la comunidad latina ha sido acceder a servicios en su idioma y sentir que los escuchan.

Crecí en St. Helens. Cuando era chica, tenía la importante función de traducir las facturas hospitalarias y los documentos legales. Realmente me preocupan los niños que se encuentran en esta posición en la que están haciendo algo muy importante que podría afectar el bienestar de su familia.

Tener más servicios de interpretación o más personal bilingüe en lugares clave, especialmente en el sistema de atención de salud, ayudaría a mejorar la calidad de vida de las familias.

Mi papá tuvo muchos desafíos de salud antes de fallecer. Le tuvimos que ayudar a navegar por el sistema de salud. Así que sé de primera mano lo que es tratar de ser un defensor.

Creo que por eso es tan importante formar parte del consejo asesor. Yo era esa niña. Mi papá era esa persona que no podía comunicarse bien con el personal de enfermería.

Quiero compartir mi experiencia de primera mano con las personas a cargo de cambiar el sistema de salud, para que puedan hacer cambios significativos que mejoren la calidad de vida de las personas. ■



Yesenia Sanchez Chan
Copresidenta, CAC del Condado de Columbia

[Vea el video completo ▶](#)

*Comentarios ligeramente editados para tener claridad



Los Consejos Asesores Comunitarios de Columbia Pacific cumplen tres años de trabajar para reducir las disparidades en la salud

¿De qué forma serían diferentes nuestras comunidades si todos tuvieran una oportunidad justa de ser lo más saludables posible? Creemos que nuestros miembros y líderes comunitarios que trabajan directamente con las personas que experimentan hambre, inseguridad de vivienda y otras desigualdades son los expertos cuando se trata de responder esta pregunta.

Por eso, dependemos de nuestros Consejos Asesores Comunitarios para ayudarnos a trabajar hacia la equidad en la salud. En 2022, nuestros consejos asesores continuaron profundizando en la equidad en la salud, usando sus experiencias para sacar a la luz las desigualdades en nuestras comunidades e identificar posibles soluciones.

Continuación ►

Los consejos asesores cumplen tres años ... (continuación)

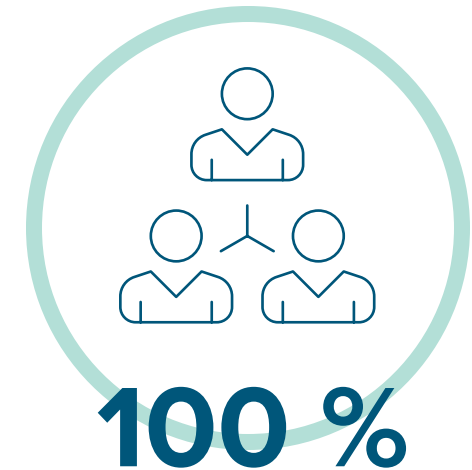
Nuestros consejos asesores comenzaron a profundizar en la equidad en la salud a principios de 2020, en medio de la rendición de cuentas a nivel nacional sobre la injusticia racial y el inicio de la pandemia del COVID-19. En ese año, los miembros del consejo trabajaron para redactar declaraciones sobre la visión para la equidad en la salud para cada uno de los condados a los que atendemos y describieron qué les gustaría ver en sus comunidades y cómo trabajarán para llegar ahí.

"Durante las protestas debido al asesinato de George Floyd y los primeros días de la pandemia —la cual afectó desproporcionadamente a las comunidades rurales—, nuestros consejos asesores decidieron volver a hablar sobre el tema de la equidad en la salud. Dichas conversaciones los llevaron a expresar lo que significa para ellos participar en el trabajo de la equidad en la salud", recordó Heather Oberst, gerente de participación comunitaria.

En 2021, conforme la pandemia continuó, nuestros consejos asesores revisaron detenidamente algunas de las desigualdades de salud más profundas en nuestra región y propusieron formas de abordarlas. Los temas incluyeron índices bajos de vacunación contra el COVID-19 entre ciertos grupos y cuestiones sistémicas, como las barreras de idioma, que contribuían a la desigualdad en las vacunas.

"Pudimos llevar los comentarios de nuestros consejos asesores a nuestros socios comunitarios para ofrecer recursos y ayudar a aliviar algo del estrés que nuestros miembros y organizaciones de servicios sociales y de atención de salud estaban experimentando en ese entonces", explicó Oberst.

En 2022, nuestros consejos asesores revisaron las declaraciones sobre la equidad en la salud vinculadas con cada objetivo estratégico en nuestro **Plan Regional de Mejoramiento de la Salud 2020-2024** y trabajaron para escribir esas declaraciones en sus propias palabras. Como parte de ese proceso, identificaron qué grupos se enfrentan a las mayores barreras para la vivienda, la atención informada sobre el trauma, los servicios de prevención del suicidio, la atención de salud mental, el tratamiento del consumo de sustancias y los servicios sociales. También visualizaron cómo las comunidades a las que atendemos podrían ser diferentes si hubiera igualdad de condiciones.



de los miembros de nuestro Consejo Asesor Comunitario Regional* son miembros de Columbia Pacific

*Los miembros del Consejo Asesor Comunitario Regional son presidentes y copresidentes de los Consejos Asesores Comunitarios a nivel de los condados

Los consejeros asesores cumplen tres años ... (continuación)

Aquí compartimos un poco de lo que dijeron:

"La dignidad humana no se define por el estatus de documentación, los ingresos, la cultura, los antecedentes... y todos merecemos tener vivienda y salud".

"Las personas que experimentan falta de hogar o necesitan apoyos de salud mental siguen siendo personas. Se les debe tratar con dignidad".

"Apoyen las conexiones sociales para los adultos mayores y las personas con discapacidades para asegurarse de que el aislamiento y la soledad no sean factores abrumadores que pueden llevar a la depresión y la desesperanza".

Para Anita Redheart, una miembro del OHP que forma parte de nuestro Consejo Asesor Comunitario de Tillamook, la experiencia le ha ayudado a sentirse vista y escuchada.

Durante muchos años, "nunca supe cómo expresar que no pensaba que estuviera recibiendo buena atención, atención suficiente o atención suficientemente rápida", dijo Redheart, quien ha pasado la mayor parte de su vida en Tillamook y tiene profundos vínculos familiares ahí. De acuerdo con Redheart, también es miembro inscrita de Citizen Potawatomi Nation de Oklahoma y es una defensora local de los derechos de los indígenas estadounidenses y un apoyo y conexión para las personas con cáncer.

Como miembro de nuestro Consejo Asesor de Tillamook, Redheart ha sido la voz de amigos y vecinos que tienen dificultades para conseguir alimentos, dejar de vivir en las calles, reconstruir sus vidas después de estar en la cárcel o averiguar cómo encontrar ayuda con las necesidades básicas.

"Todos parecen estar muy emocionados de recibir todas estas ideas diferentes de los miembros del consejo asesor. Es un sentimiento muy reconfortante para alguien a quien han ignorado desde siempre. Considero un honor ser parte de este grupo", dijo Redheart, quien alguna vez no tuvo hogar.

¿Le interesa aprender más sobre la equidad en la salud? Lea [este artículo](#) de la Robert Wood Johnson Foundation. ■



"La dignidad humana no se define por el estatus de documentación, los ingresos, la cultura, los antecedentes... y todos merecemos tener vivienda y salud".



Los socios de distribución de riesgos de Columbia Pacific y del Condado de Clatsop invierten \$3.5 millones para abordar la crisis de vivienda de la zona noroeste de Oregon

La crisis de vivienda de Oregon siguió estando en los encabezados el año pasado. Para nosotros, esto no es nada nuevo. Desde que completamos nuestro *Plan Regional de Mejoramiento de la Salud* de 2020-2024, en colaboración y bajo la supervisión de nuestros Consejos Asesores Comunitarios, hemos estado trabajando para abordar la crisis de vivienda en nuestra región.

Desde 2020, el *Fondo Regional de Impacto de la Vivienda* de Columbia Pacific (*Columbia Pacific Regional Housing Impact Fund*) ha invertido \$3.5 millones en incrementar las viviendas asequibles en los condados de Tillamook, Columbia y Clatsop. Columbia Pacific y los colaboradores de distribución de riesgos del Condado de Clatsop proporcionaron los fondos. Y todavía no hemos terminado.

Continuación ►

Columbia Pacific y los socios de distribución de riesgos del Condado de Clatsop ... (continuación)

La crisis de vivienda es menos visible en la zona rural del noroeste de Oregon que en otras áreas metropolitanas más grandes, pero no es menos grave.

Incluso antes de que la pandemia empeorara las desigualdades en nuestra región, el Condado de Clatsop tenía la mayor tasa de falta de vivienda per cápita de todos los condados de Oregon, con más de 17 personas sin vivienda por cada 1,000 residentes, de acuerdo con un **estudio de 2019** realizado por encargo del condado y de otros municipios. El Condado de Tillamook tuvo la segunda mayor tasa per cápita, con casi nueve personas sin vivienda por cada 1,000 residentes. En comparación, a nivel estatal, había 3.4 personas sin vivienda por cada 1,000 residentes.

¿Cómo llegamos aquí? En el Condado de Clatsop, la proliferación de alquileres a corto plazo para vacaciones redujo un suministro ya de por sí limitado de viviendas, lo cual ha aumentado las rentas en el resto del mercado. Además, a lo largo de nuestra región, los abundantes humedales y las áreas de llanuras de inundación generan una escasez de terrenos centralmente ubicados que son adecuados para la construcción.

"El entorno natural es una de las cosas que hace que sea maravilloso vivir en estos condados, pero también hace que sea más desafiante construir aquí", dijo Elissa Gertler, directora ejecutiva de la **Autoridad de Vivienda del Noroeste de Oregon**, la cual trabaja para proporcionar viviendas asequibles y seguras a los residentes de bajos ingresos de los Condados de Clatsop, Columbia y Tillamook.

Afortunadamente, estamos viendo un nivel cada vez mayor de actividades comunitarias relacionadas con las viviendas asequibles. Más de 200 personas participaron en la **Cumbre de Vivienda de la Costa Norte (North Coast Housing Summit)** de diciembre de 2022, de la cual fuimos copatrocinadores. Entre estas personas se encontraban funcionarios gubernamentales, desarrolladores, financieros y otras personas que participan directamente en la creación de viviendas asequibles.

"El impulso relacionado con las soluciones de vivienda ha seguido creciendo ahora que las personas conocen nuestro trabajo de vivienda. Estamos involucrados en muchas conversaciones locales sobre la vivienda asequible", dijo Leslie Ford, asesora de Estrategia y Desarrollo de Viviendas de Columbia Pacific.

Las organizaciones locales no solo están hablando sobre el problema, también están haciendo compromisos financieros sustanciales junto con nosotros.



"Tenemos una grave escasez de vivienda asequible, particularmente para las personas que necesitan apoyo adicional, como las personas que no tienen hogar o que están en tratamiento de salud del comportamiento".

– Elissa Gertler, directora ejecutiva de la Autoridad de Vivienda del Noroeste de Oregon

Columbia Pacific y los socios de distribución de riesgos del Condado de Clatsop ... (continuación)

En los últimos dos años, tres de los proveedores más grandes de atención de salud en el Condado de Clatsop (***Providence Seaside Hospital, Columbia Memorial Hospital*** y ***Clatsop Behavioral Healthcare***) han recaudado en conjunto casi \$2.9 millones para un fondo para la vivienda asequible.

Hasta ahora, han otorgado subvenciones con un total de casi \$1.9 millones, incluido \$1 millón (dividido entre dos subvenciones) para proyectos que ***crearán viviendas asequibles en Astoria*** para adultos mayores, personas con discapacidades y otros.

Las tres organizaciones participan en un acuerdo de distribución de riesgos con Columbia Pacific y han dedicado la mayoría de los ingresos de dicho acuerdo al fondo para la vivienda. El acuerdo es una de las formas en que Columbia Pacific está trabajando con los socios para mejorar la salud comunitaria. Los ingresos del acuerdo son el resultado de ahorros de costos de la administración eficaz de la atención (como los ***servicios de coordinación de la atención***) que generan menos visitas al hospital y una mejor salud.

Hemos apoyado el trabajo de vivienda de nuestros socios de distribución de riesgos al contribuir con nuestro tiempo y conocimientos. Usamos nuestra plataforma de inversiones en la vivienda para examinar las solicitudes para los proyectos en el Condado de Clatsop y para hacer recomendaciones de subvenciones a nuestros socios de distribución de riesgos.

"La vivienda asequible no solo ayuda a mejorar la calidad de vida y la salud de nuestros miembros, también beneficia a todas las personas en las comunidades a las que atendemos", comentó Ford. "Al apoyar a nuestros socios de distribución de riesgos e invertir a través de nuestro Fondo Regional de Impacto de la Vivienda, estamos ayudando a hacer que nuestras comunidades sean más fuertes y sanas".

La crisis de vivienda ha afectado nuestra región de múltiples formas. Entre otras cosas, ha hecho que sea más difícil para los empleadores, incluidos los proveedores de atención de salud, reclutar trabajadores fuera de la región.

Pam Cooper, directora financiera de Providence Seaside Hospital, dice que el hospital está teniendo dificultades para reclutar personal médico, de enfermería y otros proveedores de atención de salud debido a que las escasas viviendas de alquiler que están disponibles localmente generalmente son demasiado costosas para estos profesionales. Es aún más difícil para el hospital atraer a trabajadores con salarios más bajos, como trabajadores ambientales y de servicio de alimentos, que provienen de fuera de la región.



El número total de unidades de vivienda asequible financiadas, incluidas 76 unidades sumamente asequibles* (al 12 de diciembre de 2022)

*A un precio que sea asequible para las personas que tienen ingresos inferiores al 30 por ciento del ingreso medio para el área. El total incluye unidades financiadas por los participantes de distribución de riesgos del Condado de Clatsop.

Columbia Pacific y los socios de distribución de riesgos del Condado de Clatsop ... (continuación)

"Los trabajadores de atención de salud a menudo tienen préstamos estudiantiles, lo que hace que sea muy difícil para ellos poder pagar casas de alquiler en nuestra área", dijo Cooper, quien ha cultivado relaciones con los arrendadores locales para poder proporcionar vivienda de transición, cuando es necesario, a los médicos, terapeutas, personal de enfermería y personal temporal crucial recién contratados.

Poco a poco, la situación en el área está mejorando. En junio de 2022, celebramos el inicio de Trillium House at Chelsea Gardens, un proyecto de apartamentos de 42 unidades asequibles en Warrenton. En 2020, nuestro Fondo Regional de Impacto de la Vivienda otorgó una subvención de \$400,000 al proyecto, del cual será dueña y estará a cargo la Autoridad de Vivienda del Noroeste de Oregon, en colaboración con **Northwest Housing Alternatives**. Esta subvención fue la primera de nuestro fondo para la vivienda.

Cuando abra en 2023, Trillium House at Chelsea Gardens ofrecerá apartamentos de una, dos y tres recámaras a un precio asequible para las personas que tienen ingresos menores al 60 por ciento del ingreso medio para el área. Se apartarán cinco unidades para los clientes de **Clatsop Behavioral Healthcare** y la agencia proporcionará apoyo en el sitio a dichos clientes. Asimismo, **Clatsop Community Action** apoyará a todos los residentes según sea necesario y les ayudará a evitar el desalojo, acceder a los alimentos y asistencia energética y abordar otras necesidades. También se apartarán seis unidades para los trabajadores agrícolas.

"Trillium House at Chelsea Gardens representa lo mejor de nuestra región. Demuestra cómo nos unimos para solucionar nuestros más grandes desafíos", dijo Gertler de la Autoridad de Vivienda del Noroeste de Oregon. ■



Columbia Pacific respalda los esfuerzos dirigidos por la comunidad para abordar el trauma infantil e incrementar la resiliencia comunitaria

La atención informada sobre el trauma y la resiliencia comunitaria han sido prioridades desde hace mucho para nuestros Consejos Asesores Comunitarios y muchas organizaciones en nuestra región de servicio. No es difícil ver por qué.

Las experiencias adversas en la niñez (ACE, por sus siglas en inglés) —eventos potencialmente traumáticos durante la niñez— **están vinculadas** con problemas crónicos de salud, enfermedades mentales y consumo de sustancias y otros problemas a largo plazo. Las investigaciones muestran que los adultos que viven en partes de la **zona noroeste de Oregon** tienen índices relativamente altos de ACE. Pero hay esperanza. Con nuestro apoyo, docenas de organizaciones comunitarias están trabajando juntas para abordar el trauma infantil e incrementar la resiliencia.

Continuación ►

Columbia Pacific respalda los esfuerzos dirigidos por la comunidad para abordar ... (continuación)

En abril de 2022, la red Resilient Clatsop County y la Red Informada sobre el Trauma Infantil del Condado de Columbia (Columbia County Childhood Trauma Informed Network) celebraron sus primeros aniversarios.

Las redes de atención informada sobre el trauma están formadas por diversos grupos de organizaciones, incluidos distritos escolares, proveedores de atención de salud, entidades gubernamentales y organizaciones sin fines de lucro.

Al compartir información, adoptar las mejores prácticas y aprender juntos, los miembros de la redes están trabajando para reducir las experiencias adversas en la niñez, promover el uso de prácticas informadas sobre el trauma en todos los sectores y servicios y desarrollar la resiliencia en los niños y las familias a nivel local. La idea es que, al trabajar juntos, pueden tener un mayor impacto que si trabajan solos.

"Las investigaciones muestran que cuando los cuidadores proporcionan entornos física y emocionalmente seguros para los niños y les enseñan a ser resilientes, los efectos negativos de las experiencias adversas en la niñez pueden reducirse. Nuestros cerebros tienen plasticidad. Nuestros cuerpos desean sanar", dijo Angel Escobedo Sr., un especialista en Desarrollo de Programas que Columbia Pacific contrató en 2018 para proporcionar apoyo de base a las redes emergentes.

¿Qué son las experiencias adversas en la niñez? Incluyen abuso o negligencia, ser testigos de la violencia en el hogar o en su comunidad, o crecer en un grupo familiar donde uno de los padres no puede estar plenamente presente con su hijo(a) debido a una enfermedad mental, consumo de sustancias, encarcelamiento u otros factores.

"En la atención de salud, estamos viendo que las personas con mayores números de experiencias adversas en la niñez no resueltas tienen un mayor riesgo de desarrollar problemas de salud y sociales. Sin embargo, cuando los niños tienen entornos seguros para procesar el trauma, los impactos a largo plazo pueden reducirse", dijo Escobedo, quien también es padre de tres hijos pequeños.

"Como padre, sé lo importantes que son los apoyos comunitarios para la salud familiar", añadió.



"Nuestros cerebros tienen plasticidad. Nuestros cuerpos desean sanar".

– Angel Escobedo Sr.,
Especialista en Desarrollo de
Programas, Columbia Pacific

Columbia Pacific respalda los esfuerzos dirigidos por la comunidad para abordar ... (continuación)

¿De qué forma las redes están teniendo un impacto?

Por ejemplo, ambas redes le han dado prioridad al **modelo "Handle-with-Care"** (Trátese con cuidado) como un paso sencillo y eficaz para ayudar a los niños a obtener el apoyo que necesitan después de experimentar trauma. Handle with Care ayuda a las escuelas y a los proveedores de cuidado infantil a identificar a los niños que podrían necesitar apoyo adicional después de un evento traumático, como estar expuestos a la violencia doméstica en el hogar.

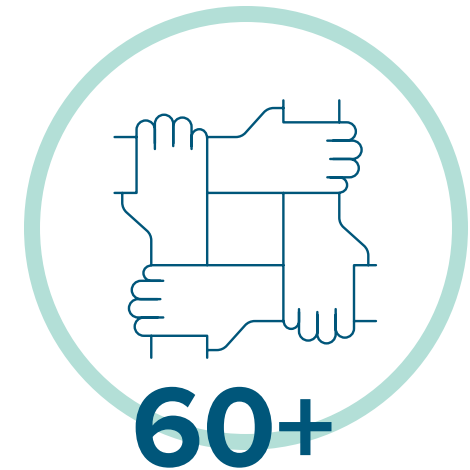
Cómo funciona: Cuando la policía encuentra a un menor en la escena de un evento traumático, se comparte el nombre del menor y tres palabras, "handle with care" ("trátese con cuidado"), a la escuela de dicho menor antes del inicio del siguiente día de clases. La información les permite al personal docente y a otro personal ofrecer apoyo, en lugar de disciplinar a un niño que podría estar portándose mal. Por ejemplo, los maestros pueden proporcionar ayuda adicional con el trabajo académico, referir al menor con el consejero escolar, proporcionar tiempo adicional para completar tareas o volver a programar exámenes.

Además de la iniciativa Handle-with-Care, ambas redes han implementado un proceso de capacitación y desarrollo de capacidad, con el apoyo de **Trauma Informed Oregon**. El proceso ayuda a las organizaciones miembros a adoptar enfoques informados sobre el trauma en la atención y los servicios. La primera capacitación sobre la atención informada sobre el trauma se llevó a cabo en abril de 2022, seguida de dos conversaciones técnicas de seguimiento en grupos de trabajo del sector.

¿De qué forma estas redes le están dando seguimiento a su impacto?

Ambas están trabajando con socios comunitarios para dar seguimiento y medir áreas específicas de impacto. Por ejemplo, la Red Informada sobre el Trauma Infantil del Condado de Columbia les da seguimiento a datos, como los reportes de abuso infantil, el porcentaje de niños que reciben atención dental o que asistieron a visitas médicas de rutina, ausentismo escolar, acceso al cuidado infantil e inseguridad alimentaria a nivel del condado.

"Desde mi perspectiva, la atención informada sobre el trauma tiene que ver con entender de dónde provienen las personas: en otras palabras, entender la forma en que sus experiencias de vida contribuyen a cómo lidian con el mundo que las rodea", dijo Todd Jacobson, director ejecutivo de **Columbia Community Mental Health**.



Organizaciones miembros que pertenecen a la red Resilient Clatsop County y a la Red Informada sobre el Trauma Infantil del Condado de Columbia

Columbia Pacific respalda los esfuerzos dirigidos por la comunidad para abordar ... (continuación)

Columbia Community Mental Health es el proveedor de salud del comportamiento del Condado de Columbia y un miembro de la Red Informada sobre el Trauma Infantil del Condado de Columbia.

"Participar en las reuniones y los talleres de la red le ha ayudado a la agencia a darle prioridad a un enfoque informado sobre el trauma al proporcionar atención e interactuar con sus propios empleados", dijo Jacobson, miembro del comité directivo de la red.

"No solo tratamos de estar informados sobre el trauma en la forma en que brindamos servicios a nuestros clientes, sino también en la forma en que tratamos de operar como una organización", comentó. La Red Informada sobre el Trauma Infantil del Condado de Columbia "nos ayuda a mantener el trauma y la atención informada sobre el trauma al frente de nuestras discusiones".

¿Le interesa aprender más sobre el trabajo de la red Resilient Clatsop County y de la Red Informada sobre el Trauma Infantil del Condado de Columbia?

Visite sus sitios web:

- Resilient Clatsop County: resilientclatsopcounty.org
- Red Informada sobre el Trauma Infantil del Condado de Columbia: columbiacountyctin.org ■

Membresía e inversiones en la comunidad

Columbia Pacific invierte en atención y comunidades

Somos una compañía de beneficios comunitarios sin fines de lucro que presta servicios a más de 33,000 miembros del Plan de Salud de Oregon.



*Las inversiones clínicas no incluyen las distribuciones de los acuerdos de riesgo compartido

Nota: Los montos en dólares están redondeados.

Nuestra Junta Directiva

Nancy Avery, presidenta de la junta

Gerente
ODS Community Dental

Dr. Jonathan Betlinski

Director de la División de Psiquiatría Pública
OHSU

Cathy Bond

Administradora de Intermediarios de NW Rides
Distrito de Transporte del Condado de Tillamook

Pam Cooper

Directora de finanzas
Providence Seaside Hospital

Sherrie Ford

Directora
Servicios de Salud de Columbia

Henry Heimuller

Comisionado
Condado de Columbia (Columbia County)

Tim Hennigan

Funcionario de Conformidad con los Servicios Médicos
Columbia River Fire & Rescue

Eric C. Hunter

Presidente y Director General
CareOregon

Mónica D. Martínez

Vicepresidenta/consejera general,
Asuntos Legales y Reglamentarios
CareOregon

Viviana Matthews

Directora Ejecutiva
Clatsop Community Action

Marlene Putman

Administradora
Centros de Salud Comunitaria del Condado de Tillamook

Erin Skaar

Comisionada
Condado de Tillamook (Tillamook County)

Joe Skariah, DO

Director de residentes de Portland,
Departamento de Medicina Familiar,
OHSU

Eric Swanson

Presidente
Adventist Health Tillamook

Nicole Williams

Directora de operaciones
Columbia Memorial Hospital